

Markvårdsplan 2019

Version efter uppdatering på årstämman 2019-07-06

1. Sammanfattning
2. Omfattning
3. Syfte
4. Inriktning
5. Underlag för åtgärder
6. Områdesöversikt inkluderat kommande åtgärder

Bilaga 1: Karta

Bilaga 2: Begrepp enligt praktisk skogshandbok

1. Sammanfattning

Snäckevarps samfällighet omfattar ca 180 ha mark varav 98 ha är gemensamt ägd mark. Denna mark, med tillhörande fiskevatten, innehåller skiftande naturtyper och ett varierande växt- och djurliv. Området är präglad av åkerbruk, boskapsskötsel och skogsskötsel sedan lång tid tillbaka.

Inriktningen på brukandet av marken ska vara av sådan art att kultur- och naturvärden tas till vara på ett sådant sätt att området fortsätter att vara ett rekreationsområde. Områdets rekreationsvärden är överordnade ett ekonomiskt utnyttjande av skogsmarken.

Den gemensamma marken är samfällighetens största tillgång och därför ska beskattning av skogstillgångar utföras på ett sådant sätt att det sammanlagda värdet på Snäckevarp 4:1 tas tillvara och vårdas på bästa sätt.

Snäckevarp tillkom 1969 genom en sammanslagning av de tre fastigheterna Snäckevarp 3:1, Norrtorp 1:6 och Fyrtorp 1:13. Färdigställare av de 306 tomterna var AB Svenska Fritidsbyggen, ett dotterbolag till Huvudstaden AB.

2. Omfattning

Markvårdsplanen omfattar den gemensamt ägda marken på fastighet Snäckevarp 4:1 samt dess fiskevatten.

Det gemensamma området indelas i 15 områden, se bilaga 1. Vägarna är undantagna.

3. Syfte

Markvårdsplanen ska vara ett underlag för beslut som avser vård och förvaltning av Samfällighetens gemensamma mark. Planen ska omfatta direkta åtgärder inom en tidshorisont av två år och planering av följande två år. Förslag till åtgärder för kommande verksamhetsår ska vara styrelsen tillhanda tre månader innan Samfällighetens och Vägföreningens årsstämmor och fastställas av desamma.

Planen ska revideras vart fjärde år och följas upp och redovisas vid varje årsstämma.

4. Inriktning

Markvårdsplanen syftar till att det totala värdet på Snäckevarp 4:1 ska påverkas positivt genom att utveckla den gemensamt ägda marken på ett lämpligt sätt.

Den gemensamt ägda marken är att betrakta som ett rekreativområde och markvårdsplanen ska verka för att markens rekreativvärden ska bevaras. Markvårdsplanen ska samtidigt värna om Snäckevarps samfällighet, så att den får bästa möjliga ekonomiska utfall då beskattning av skogsmarken utförs. Områdets rekreativvärden är överordnade ett ekonomiskt utnyttjande av skogsmarken.

Markvårds- och skogsvårdsåtgärder är nödvändiga för att bibehålla områdets rekreativvärden. Inriktningen av markvårdsplanen är sådan att rekreativvärden, natur och kulturvärden förvaltas samtidigt som skogsvårdslagen efterlevs, med avseende på återbeskogning, gallring och röjning.

Tidigare åker-, ängs- och hagmark ska i möjligaste mån hållas öppna, med aktiva åtgärder som röjning och slåtter. Kulturminnen ska underhållas, exempelvis stenmurar, körvägar och odlingsrösen. Den östgötska kustskogen med karaktärsträd som tall, ek och en ska gynnas och bevaras. Direkta konkurrenter som gran och asp ska begränsas.

Då virkesuttag utförs ska det göras genom gallring och plockhuggning. Föryngringsavverkning (kalhuggning) ska inte användas på den gemensamt ägda marken.

5. Underlag för åtgärder

Verksamhetsplaner och den årsvisa arbetsplanen, som beslutas av årsstämma från Snäckevarps Samfällighetsförening och Snäckevarps Vägförening och verkställs av föreningarnas styrelse. Styrelsen väljer i förkommande fall entreprenörer eller inhyrda resurser för arbetets utrörande. Alternativt kallar samfällighetens medlemmar för frivilliga insatser om detta ses som lämpligt.

6. Områdesöversikt inkluderat kommande åtgärder

Avdelning 1, åker, betesmark och två områden med äldreskog

Åtgärd:

1 till 2 år: ingen åtgärd

2 till 4 år: ingen åtgärd

Avdelning 2, betesmark och två områden med äldreskog

Åtgärd:

1 till 2 år: ingen åtgärd

2 till 4 år: ingen åtgärd

Avdelning 3, olikåldrig blandskog, kustnärskog

Åtgärd:

1 till 2 år: ingen åtgärd

2 till 4 år: ingen åtgärd

Avdelning 4, bergigt skogsparti mellan Norrtorpsvägen och Snäckevarpsvägen

Åtgärd:

1 till 2 år: röjning nyplantering i anslutning till poolområdet

2 till 4 år: ingen åtgärd

Avdelning 5, kustnära skog

Åtgärd:

1 till 2 år: ingen åtgärd

2 till 4 år: ingen åtgärd

Avdelning 6, kustnära skog med naturvärden, ängsmark

Åtgärd:

1 till 2 år: ingen åtgärd

2 till 4 år: ingen åtgärd

Avdelning 7, kustnära skog med naturvärden samt badplats

Åtgärd:

1 till 2 år: Plockhuggning västra delen

2 till 4 år: ingen åtgärd

Avdelning 8, blandskog, igenvuxen hagmark

Åtgärd:

1 till 2 år: ingen åtgärd

2 till 4 år: ingen åtgärd

Avdelning 9, ungskog samt ängsmark

Åtgärd:

Snäckevarps Samfällighetsförening
Markvårdsplan 2019

1 till 2 år: ingen åtgärd
2 till 4 år: ingen åtgärd

Avdelning 10, bergigt skogsparti med äldre skog.

Åtgärd:
1 till 2 år: ingen åtgärd
2 till 4 år: ingen åtgärd

Avdelning 11, kustnära skog med inslag av hagmark, Hagby äng.

Åtgärd:
1 till 2 år: röjning utmed vattnet och gångstigen och Hagby Äng
2 till 4 år: ingen åtgärd

Avdelning 12, ängsmark med mindre andel skog

Åtgärd:
1 till 2 år: inventering
2 till 4 år: eventuell återbeskogning av averkad kulle

Avdelning 13, gammal ängsmark med mindre andel skog

Åtgärd:
1 till 2 år: röjning kring stenmurar
2 till 4 år: ingen åtgärd

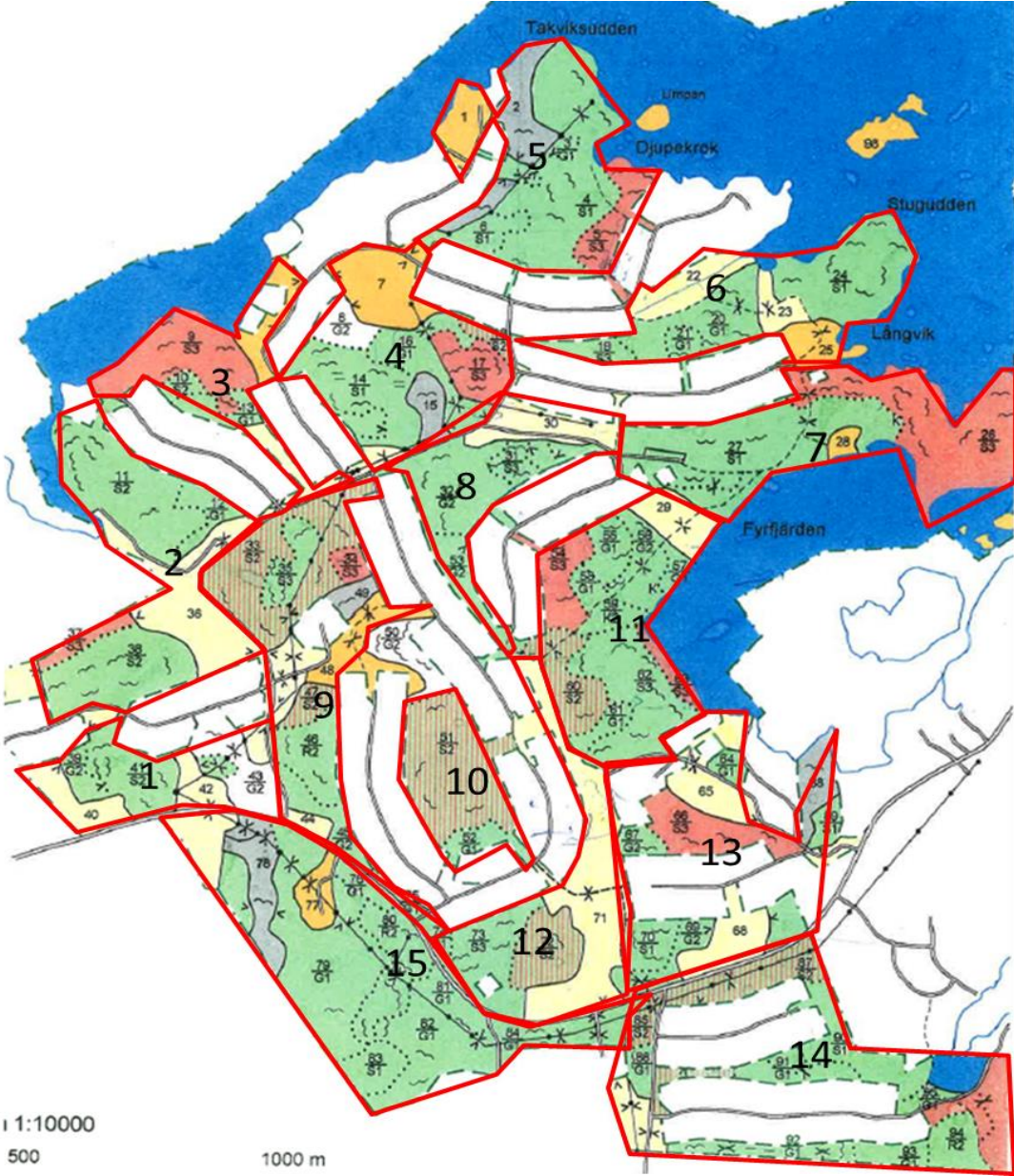
Avdelning 14, kustnära skog med impediment

Åtgärd:
1 till 2 år: Naturvårdsgallring tillsammans med Skogsstyrelsen
2 till 4 år: eventuell återbeskogning av röjning invid vägen till Fyrudden

Avdelning 15, olikåldrig yngre skog

Åtgärd:
1 till 2 år: Plockhuggning
2 till 4 år: ingen åtgärd

Bilaga 1 Karta



Bilaga 2 Begrepp enligt Praktisk Skogshandbok och Skogsencyklopedien

- **Röjning**
Beståndsvårdande utglesning av skog utan att gangvirket tas tillvara. Syftet är att gynna önskade trädslag och minska framtida påverkan av t ex storm, snö och insekter.
- **Gallring**
Beståndsvårdande utglesning av skog under tillvaratagande av virke. Syftet är att lägga produktionen på träd av bättre kvalitet än de utgallrade.
- **Föryngringsavverkning**
Avverkning i syfte att åstadkomma ny skog genom skogsodling eller naturlig föryngring
- **Plockhuggning**
Avverkning av spridda träd i bestånd utan gallring av mellanliggande partier.
- **Impedimentmark**
Mark som är olämplig för skogs- eller jordbruk, t ex berghällar och kärr
- **Kustnära skog**
Skog i anslutning till kusten där behov av särskilda skötselmetoder kan behövas