

Torpet Tovebo

På denna plats låg torpet Tovebo (ibland kallat Torebo eller Thorebo) på gården Norrtorps mark. Nedan visas torpets läge på ekonomiska kartan 1945.

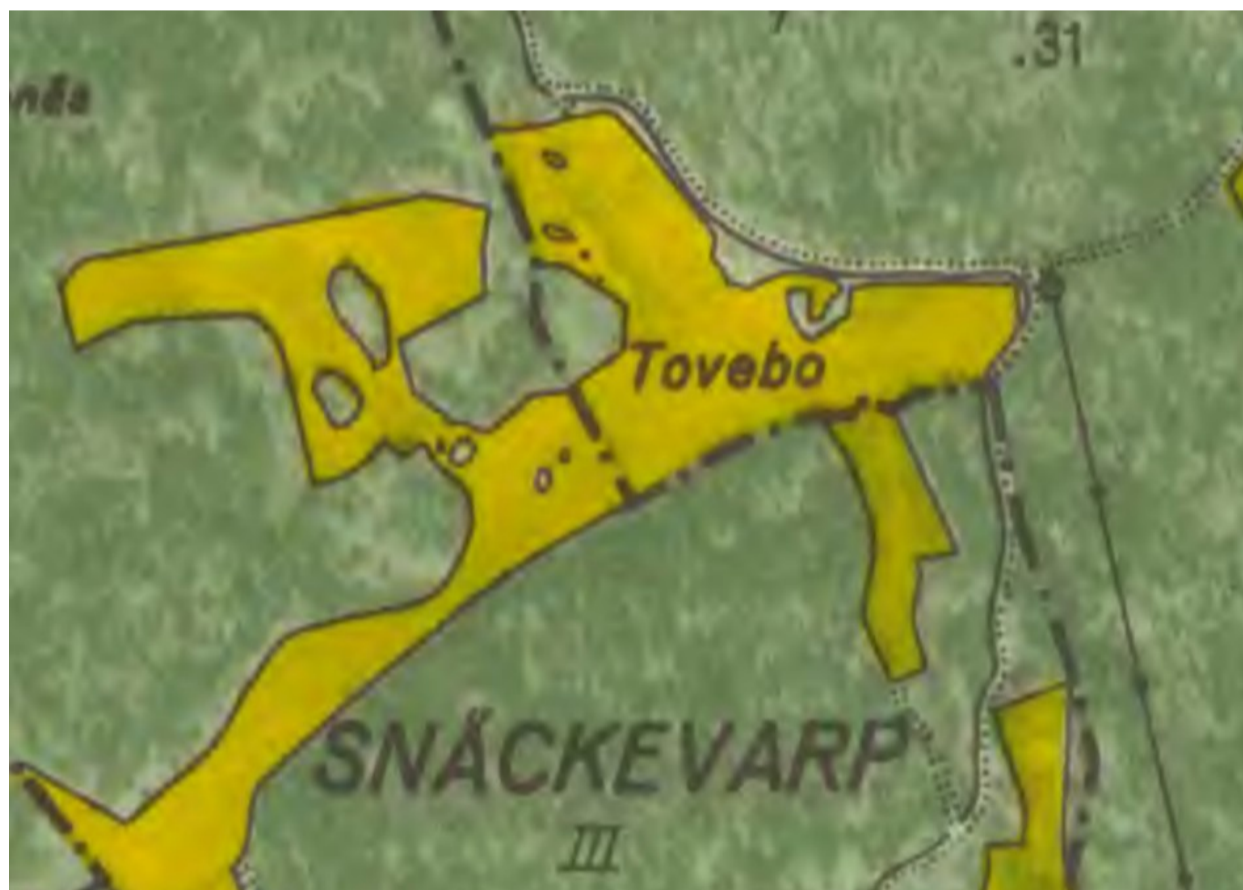
Torp var under medeltiden nybyggen. När kung Gustav Vasa införde skattskyldighet för alla jordegendomar klassades de minsta gårdarna som torp. Skatten för dessa blev 1/4 av full skatt.

Senare blev torp benämningen för en icke skattelagd mindre gård som arrenderades ("hyrdes") av torparen, dvs. brukaren. Arrendet betalades ofta genom arbete, s.k. dagsverken, eller andra skyldigheter.

Under 1600-talet kom beteckningen torp alltmer att användas om små jordbruk som ingick i en mer omfattande jordegendom – en större gård, ofta en herrgård. Torparen betalade då arrende till ägaren av den större gården.

Mot slutet av 1800-talet minskade antalet torp drastiskt, från cirka 100 000 år 1850 till drygt hälften 1910. Betalning genom dagsverken ersattes med kontant betalning. Många torp friköptes av sina torpare och blev då egna fastigheter. Genom en lag 1943 förbjöds dagsverksarbeten. Ordet torp miste därmed sin betydelse som arrendeform.

Ekonomiska kartan 1945.

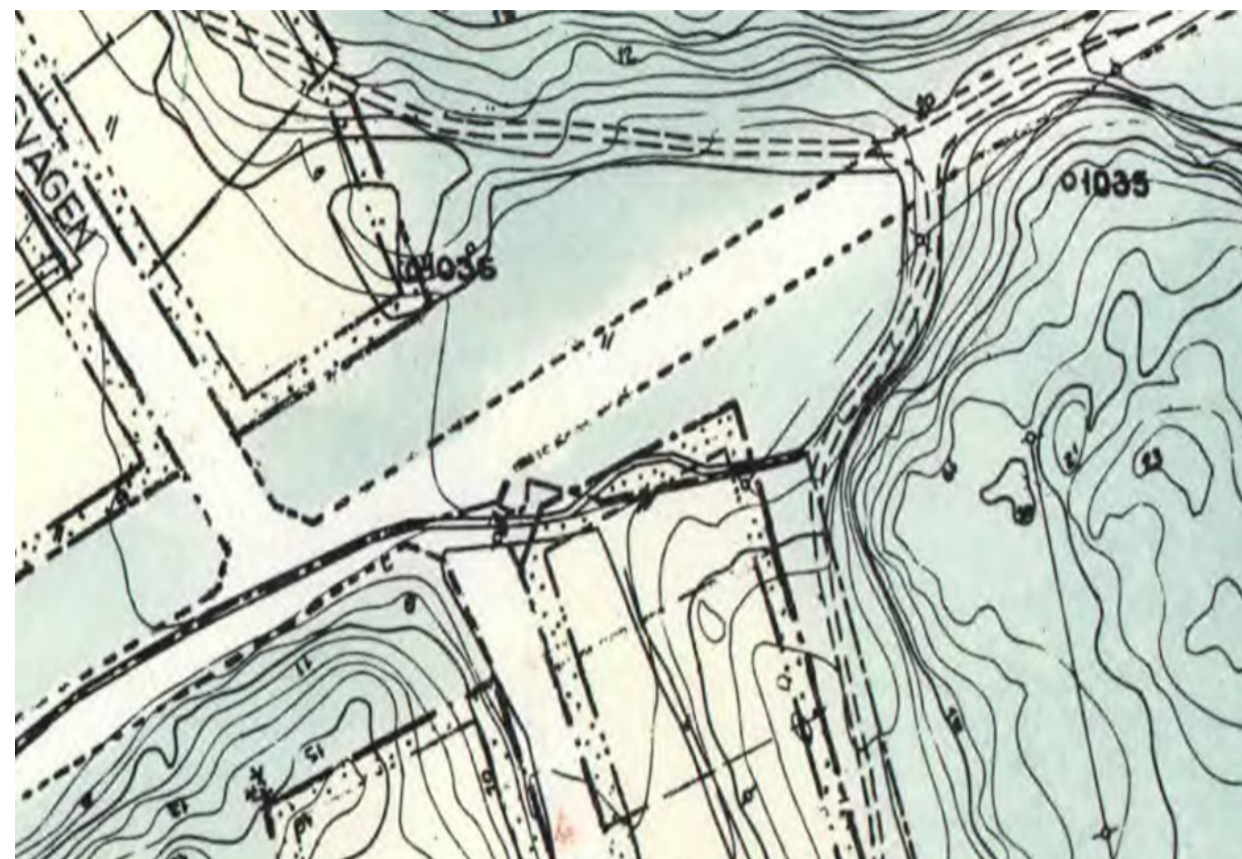


Skyltens innehåll finns också på Samfällighetens webb-plats. Du når den via QR-koden här:

Torpet Tovebo låg i korsningen mellan nuvarande Snäckevarpsvägen (infart A), Norrtorpsvägen, och Mörkebåsvägen.

Här intill visas karta från Byggnadsplanen 1969. Norrtorpsvägen går norrut i vänstra delen av kartan och Mörkebåsvägen söderut i mitten av kartan. Tovebo låg efter stigen något till höger och ovanför mätpunkten 1036 till vänster på kartan.

Karta från Byggnadsplanen 1969



Karta från Storskifte, Norrtorp 1807



Kartan från Storskifte 1807 ovan visar en markering av torpet snett ovanför siffran 30, i övre delen av bilden. Siffrorna hänförs till ägobeskrivningen i skifteshandlingarna. Torpets marker låg på den öppna marken vid Norrtorpsvägens början.