

Markvårdsplan 2021

Beslutad på årsstämman 2021

1. Bakgrund
2. Omfattning
3. Syfte
4. Inriktning
5. Underlag för åtgärder
6. Områdesöversikt inkluderat kommande åtgärder

Bilaga 1: Karta skogsmarks områden

Bilaga 2: Kulturmark och kulturobjekt

Bilaga 3: Begrepp enligt praktisk skogshandbok

1. Bakgrund

Snäckevarps samfällighet omfattar ca 180 ha mark varav 98 ha är gemensamt ägd mark. Samfälligheten tillkom 1969 genom en sammanslagning av de tre fastigheterna Snäckevarp 3:1, Norrtorp 1:6 och Fyrortorp 1:13. Färdigställare av de 306 tomterna var AB Svenska Fritidsbyggen, ett dotterbolag till Huvudstaden AB.

Vår mark, med tillhörande fiskevatten, innehåller skiftande naturtyper och ett varierande växt- och djurliv. Området är präglad av åkerbruk, boskapsskötsel och skogsskötsel sedan lång tid tillbaka.

Inriktningen på brukandet av marken ska vara av sådan art att kultur- och naturvärden tas till vara på ett sådant sätt att området fortsätter att vara ett rekreationsområde. Områdets rekreationsvärden är överordnade ett ekonomiskt utnyttjande av skogsmarken.

Den gemensamma marken är samfällighetens största tillgång och därför ska förvaltning av skogstillgångar utföras på ett sådant sätt att det sammanlagda värdet på Snäckevarp 4:1 tas tillvara och vårdas på bästa sätt.

2. Omfattning

Markvårdsplanen omfattar den gemensamt ägda marken på fastighet Snäckevarp 4:1 samt dess fiskevatten.

Det gemensamma området indelas i 15 områden, se bilaga 1. Vägarna är undantagna.

Under 2021 har styrelsen beslutat att en inventering ska göras vad gäller kulturmark och kulturobjekt. Detta kommer sedan att ligga till grund för en revidering av markvårdsplanen 2022 med avseende på dessa delar.

3. Syfte

Markvårdsplanen ska vara ett underlag för beslut som avser vård och förvaltning av Samfällighetens gemensamma mark. Planen ska omfatta direkta åtgärder inom en tidshorisont av två år och planering av följande två år. Förslag till åtgärder för kommande verksamhetsår ska vara styrelsen tillhanda tre månader innan Samfällighetens och Vägförningens årsstämmor och fastställas av desamma. Planen ska revideras vart fjärde år och följas upp och redovisas vid varje årsstämma.

4. Inriktning

Markvårdsplanen syftar till att det totala värdet på Snäckevarp 4:1 ska påverkas positivt genom att utveckla den gemensamt ägda marken på ett lämpligt sätt.

Den gemensamt ägda marken är att betrakta som ett rekreativområde och markvårdsplanen ska verka för att markens rekreativvärden ska bevaras. Områdets rekreativvärden är överordnade ett ekonomiskt utnyttjande av skogsmarken.

Då virkesuttag utförs ska det göras genom gallring och plockhuggning. Föryngringsavverkning (kalhuggning) ska inte användas på den gemensamt ägda marken.

Med hänsyn taget till ovan sagda ska Markvårdsplanen omfatta åtgärder så att optimalt ekonomiskt uppnås när åtgärder i skogsmarken utförs.

Markvårds- och skogsvårdsåtgärder är nödvändiga för att bibehålla områdets rekreativvärden. Inriktningen av markvårdsplanen är sådan att rekreativvärden, natur och kulturvärden förvaltas samtidigt som skogsvårdslagen efterlevs, med avseende på återbeskogning, gallring och röjning.

Tidigare åker-, ängs- och hagmark ska i möjligaste mån hållas öppna, med aktiva åtgärder som röjning och slåtter. Kulturminnen ska underhållas, exempelvis stenmurar, torpruiner, körvägar och odlingsrösen. Den östgötska kustskogen med karaktärsträd som tall, ek och en ska gynnas och bevaras. Direkta konkurrenter som gran och asp ska begränsas.

5. Underlag för åtgärder

Verksamhetsplaner och den årsvisa arbetsplanen, som beslutas av årsstämma från Snäckevarps Samfällighetsförening och Snäckevarps Vägförening och verkställs av föreningarnas styrelse. Styrelsen väljer i förkommande fall entreprenörer eller inhyrda resurser för arbetets utförande. Alternativt kallas samfällighetens medlemmar för frivilliga insatser om detta ses som lämpligt.

6. Områdesöversikt inkluderat kommande åtgärder

Avdelning 1, åker, betesmark och två områden med äldreskog

Åtgärd:

1 till 2 år: Ingen åtgärd

2 till 4 år: Ingen åtgärd

Avdelning 2, betesmark och två områden med äldreskog

Åtgärd:

1 till 2 år: Ingen åtgärd

2 till 4 år: Ingen åtgärd

Avdelning 3, olikåldrig blandskog, kustnärskog

Åtgärd:

1 till 2 år: Ingen åtgärd

2 till 4 år: Plockhuggning

Avdelning 4, bergigt skogsparti mellan Norrtorpsvägen och Snäckevarpsvägen

Åtgärd:

1 till 2 år: Ingen åtgärd

2 till 4 år: Gallring

Avdelning 5, kustnära skog

Åtgärd:

1 till 2 år: Gallring

2 till 4 år: Ingen åtgärd

Avdelning 6, kustnära skog med naturvärden, ängsmark

Åtgärd:

1 till 2 år: Västra del inklusive igenväxande ängar (ej udden):
Plockhuggning i skog, öppna upp igenväxande ängar

2 till 4 år: Ingen åtgärd

Avdelning 7, kustnära skog med naturvärden samt badplats

Åtgärd:

1 till 2 år: Ingen åtgärd

2 till 4 år: ingen åtgärd

Avdelning 8, blandskog, igenvuxen hagmark

Åtgärd:	
1 till 2 år:	Gallring
2 till 4 år:	ingen åtgärd

Avdelning 9, ungskog samt ängsmark

Åtgärd:	
1 till 2 år:	Ingen åtgärd
2 till 4 år:	Ingen åtgärd

Avdelning 10, bergigt skogsparti med äldre skog.

Åtgärd:	
1 till 2 år:	Ingen åtgärd
2 till 4 år:	Ingen åtgärd

Avdelning 11, kustnära skog med inslag av hagmark, Hagby äng.

Åtgärd:	
1 till 2 år:	Röjning utmed vattnet och i planering för att gynna önskade träd. Slätter Hagby äng
2 till 4 år:	Ingen åtgärd

Avdelning 12, ängsmark med mindre andel skog

Åtgärd:	
1 till 2 år:	Ingen åtgärd
2 till 4 år:	Ingen åtgärd

Avdelning 13, gammal ängsmark med mindre andel skog

Åtgärd:	
1 till 2 år:	Ingen åtgärd
2 till 4 år:	Ingen åtgärd

Avdelning 14, kustnära skog med impediment

Åtgärd:	
1 till 2 år:	Ingen åtgärd
2 till 4 år:	Ingen åtgärd

Avdelning 15, olikåldrig yngre skog

Åtgärd:	
1 till 2 år:	Ingen åtgärd
2 till 4 år:	Ingen åtgärd

Avdelning, Kulturmark och kulturobjekt

Regelbunden slåtter av ängar:

Äng mellan stengårdsgård och tomt 4:158

Äng norr om Snäckevarpsvägen mellan Mörkebåsvägen och Hagbyvägen

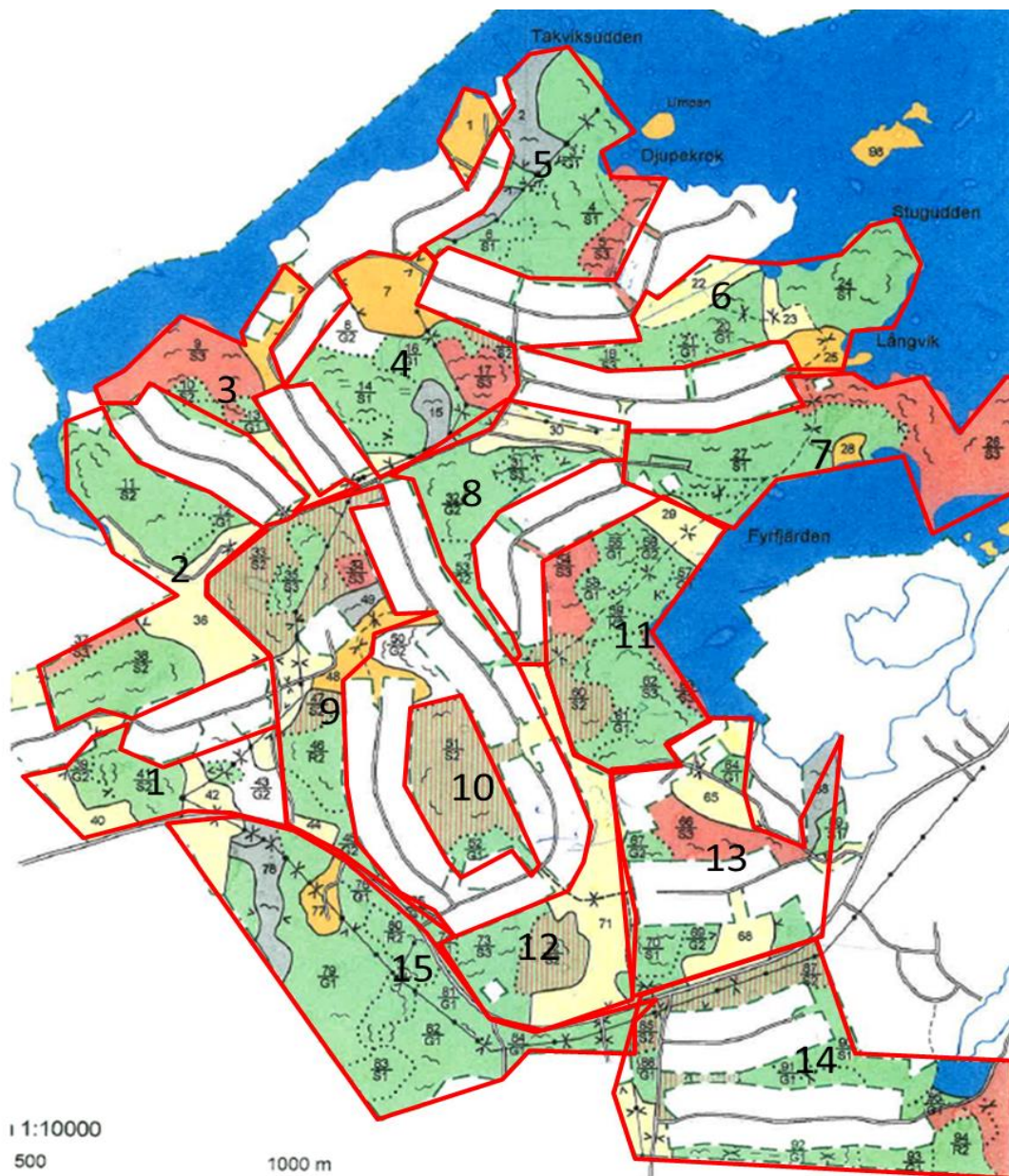
Sank äng mellan Norrtorpvägen och Självik

Hagby äng

Äng vid gångväg mellan Långviksvägen och Norrtorpsvägen

Utmärkning av kulturobjekt under 2021 och 2022

Bilaga 1 Karta skogsmarkområden



Bilaga 2 Kulturmark och Kulturobjekt

Snäckevarps Samfällighetsförenings fastighet Snäckevarp 4:1 bestod ursprungligen av två gårdar – Snäckevarp och Norrtorp – och byn Fyrtorp. Den senare omfattade tre gårdar, varav två ingår i samfälligheten. Gårdarna har varit brukade sedan tidig medeltid och det är böndernas idoga arbete under 50-60 generationer som format dagens landskap. På gårdarna bedrevs jordbruk och skogsbruk fram till slutet av 1960-talet då området exploaterades och vår samfällighet bildades.

Vårt område karaktäriseras av ett småbrutet skärgårdslandskap med insprängda skogsområden, inägor, åkerholmar och en liten del öppen mark i form av åkrar. Detta landskap bevarades i stor utsträckning vid exploateringen och är nu en stor tillgång för samfällighetens medlemmar. Det är därför viktigt att bevara dessa särpräglade drag som utmärker vårt område.

Vi behöver öka kunskapen om vårt odlingslandskap. Vi behöver också planera de åtgärder som krävs för att områdets historia ska leva vidare. Ett första steg är att inventera markområden såväl som specifika objekt.

Exempel på områden och objekt som omfattas av inventeringen och den kommande utvidgningen av markvårdsplanen är Hagby äng, som sedan länge hävdats. Ett annat exempel kan vara stengårdsgårdar som hotar att raseras eller förstöras av uppväxande träd.

Styrelsen har beslutat att inventeringen ska genomföras under arbetsåret 2021/22. Resultatet ska redovisas för styrelsen senast i november 2021. Syftet ska vara att en reviderad markvårdsplan kan redovisas och antas vid Samfällighetens årsmöte sommaren 2022. Till inventeringen ska fogas förslag till åtgärder på kort och lång sikt. Vidare ska förslag till prioritering mellan olika åtgärder presenteras.

Några medlemmar har åtagit sig uppdraget att på frivillig basis genomföra inventeringen av kulturmiljöer med tillhörande förslag till skötsel. De insatser som krävs för inventering och framtagning av förslag enligt ovan ska genomföras till en mycket begränsad kostnad.

Till de kulturminnen som det redan finns viss kunskap om hör torpruiner. Inom Snäckevarp finns lämningar av tre "vanliga" torp – Mörkebås, Kälet och Tovebo, och ett båtsmanstorp – Fyrtorp. Arbete pågår nu genom frivilliga krafter med att sammanställa text och kartor som kan sättas upp på skyltar vid dessa fyra platser. Detta arbete ska slutföras under arbetsåret 2021/22

Bilaga 3 Begrepp enligt Praktisk Skogshandbok och Skogsencyklopedien

- **Föryngringsavverkning**

Avverkning där nästan alla äldre träd tas ut. En ny skogsgeneration tar därefter vis genom naturlig föryngring eller skogsodling. Kallas även slutavverkning.
- **Gallring**

Beståndsvårdande utglesning av skog under tillvaratagande av virke. Syftet är att lägga produktionen på träd av bättre kvalitet än de utgallrade.
- **Impedimentmark**

Mark som är olämplig för skogs- eller jordbruk, t ex berghällar och kärr.
- **Kulturlämning**

Äldre lämningar som inte klassas som fornlämningar. Vanliga kulturlämningar är till exempel gamla torpruiner, stigar, övergiven odlingsmark.
- **Kustnära skog**

Skog i anslutning till kusten där behov av särskilda skötselmetoder kan behövas.
- **Plockhuggning**

Avverkning av spridda träd i bestånd utan gallring av mellanliggande partier.
- **Röjning**

Utglesning av ungskog så att de bäst lämpade träden får möjlighet att växa och utvecklas. Vid röjningar trädstammarna så kläna att de oftast kan lämnas kvar på marken eller möjligen tas ut som biobränsle. Syftet kan även vara att gynna önskade trädslag och minska framtida påverkan av t ex storm, snö och insekter.