

Markvårdsplan 2021

Beslutad på årsstämman 2021
Reviderad på stämman 2022 avseende bilaga 2

1. Bakgrund
2. Omfattning
3. Syfte
4. Inriktning
5. Underlag för åtgärder
6. Områdesöversikt inkluderat kommande åtgärder

Bilaga 1: Karta skogsmarks områden

Bilaga 2: Kulturmark och kulturobjekt.

Bilaga 3: Begrepp enligt praktisk skogshandbok

1. Bakgrund

Snäckevarps samfällighet omfattar ca 180 ha mark varav 98 ha är gemensamt ägd mark. Samfälligheten tillkom 1969 genom en sammanslagning av de tre fastigheterna Snäckevarp 3:1, Norrtorp 1:6 och Fyrtorp 1:13. Färdigställare av de 306 tomterna var AB Svenska Fritidsbyggen, ett dotterbolag till Huvudstaden AB.

Vår mark, med tillhörande fiskevatten, innehåller skiftande naturtyper och ett varierande växt- och djurliv. Området är präglad av åkerbruk, boskapsskötsel och skogsskötsel sedan lång tid tillbaka.

Inriktningen på brukandet av marken ska vara av sådan art att kultur- och naturvärden tas till vara på ett sådant sätt att området fortsätter att vara ett rekreationsområde. Områdets rekreationsvärden är överordnade ett ekonomiskt utnyttjande av skogsmarken.

Den gemensamma marken är samfällighetens största tillgång och därför ska förvaltning av skogstillgångar utföras på ett sådant sätt att det sammanlagda värdet på Snäckevarp 4:1 tas tillvara och vårdas på bästa sätt.

2. Omfattning

Markvårdsplanen omfattar den gemensamt ägda marken på fastighet Snäckevarp 4:1 samt dess fiskevatten.

Det gemensamma området indelas i 15 områden, se bilaga 1. Vägarna är undantagna.

Under 2021 beslutade styrelsen att en inventering ska göras vad gäller kulturmark och kulturobjekt. Resultatet av detta finns dokumenterat på hemsidan och de prioriterade aktiviteterna som beslutades på stämman 2022 finns dokumenterade under bilaga 2.

3. Syfte

Markvårdsplanen ska vara ett underlag för beslut som avser vård och förvaltning av Samfällighetens gemensamma mark. Planen ska omfatta direkta åtgärder inom en tidshorisont av två år och planering av följande två år. Förslag till åtgärder för kommande verksamhetsår ska vara styrelsen tillhanda tre månader innan Samfällighetens och Vägföreningens årsstämmor och fastställas av desamma. Planen ska revideras vart fjärde år och följas upp och redovisas vid varje årsstämma.

4. Inriktning

Markvårdsplanen syftar till att det totala värdet på Snäckevarp 4:1 ska påverkas positivt genom att utveckla den gemensamt ägda marken på ett lämpligt sätt.

Den gemensamt ägda marken är att betrakta som ett rekreationsområde och markvårdsplanen ska verka för att markens rekreationsvärden ska bevaras. Områdets rekreationsvärden är överordnade ett ekonomiskt utnyttjande av skogsmarken.

Då virkesuttag utförs ska det göras genom gallring och plockhuggning.

Föryngringsavverkning (kalhuggning) ska inte användas på den gemensamt ägda marken.

Med hänsyn taget till ovan sagda ska Markvårdsplanen omfatta åtgärder så att optimalt ekonomiskt uppnås när åtgärder i skogsmarken utförs.

Markvårds- och skogsvårdsåtgärder är nödvändiga för att bibehålla områdets rekreationsvärden. Inriktningen av markvårdsplanen är sådan att rekreationsvärden, natur och kulturvärden förvaltas samtidigt som skogsvårdslagen efterlevs, med avseende på återbeskogning, gallring och röjning.

Tidigare åker-, ängs- och hagmark ska i möjligaste mån hållas öppna, med aktiva åtgärder som röjning och slätter. Kulturminnen ska underhållas, exempelvis stenmurar, torpruiner, körvägar och odlingsrösen. Den östgötska kustskogen med karaktärsträd som tall, ek och en ska gynnas och bevaras. Direkta konkurrenter som gran och asp ska begränsas.

5. Underlag för åtgärder

Verksamhetsplaner och den årsvisa arbetsplanen, som beslutas av årsstämma från Snäckevarps Samfällighetsförening och Snäckevarps Vägförening och verkställs av föreningarnas styrelse. Styrelsen väljer i förkommande fall entreprenörer eller inhyrda resurser för arbetets utförande. Alternativt kallas samfällighetens medlemmar för frivilliga insatser om detta ses som lämpligt.

6. Områdesöversikt inkluderat kommande åtgärder

Avdelning 1, åker, betesmark och två områden med äldreskog

Åtgärd:

1 till 2 år: Ingen åtgärd

2 till 4 år: Ingen åtgärd

Avdelning 2, betesmark och två områden med äldreskog

Åtgärd:

1 till 2 år: Ingen åtgärd

2 till 4 år: Ingen åtgärd

Avdelning 3, olikåldrig blandskog, kustnärskog

Åtgärd:

1 till 2 år: Ingen åtgärd

2 till 4 år: Plockhuggning

Avdelning 4, bergigt skogsparti mellan Norrtorpsvägen och Snäckevarpsvägen

Åtgärd:

1 till 2 år: Ingen åtgärd

2 till 4 år: Gallring

Avdelning 5, kustnära skog

Åtgärd:

1 till 2 år: Gallring (genomförd 2021-22)

2 till 4 år: Ingen åtgärd

Avdelning 6, kustnära skog med naturvärden, ängsmark

Åtgärd:

1 till 2 år: Västra del inklusive igenväxande ängar (ej udden):
Plockhuggning i skog, öppna upp igenväxande ängar
(genomförd 2021-22)

2 till 4 år: Ingen åtgärd

Avdelning 7, kustnära skog med naturvärden samt badplats

Åtgärd:

1 till 2 år: Ingen åtgärd

2 till 4 år: ingen åtgärd

Avdelning 8, blandskog, igenvuxen hagmark

Åtgärd:

1 till 2 år: Gallring (genomförd 2021-22)

2 till 4 år: ingen åtgärd

Avdelning 9, ungskog samt ängsmark

Åtgärd:

1 till 2 år: Ingen åtgärd

2 till 4 år: Ingen åtgärd

Avdelning 10, bergigt skogsparti med äldre skog.

Åtgärd:

1 till 2 år: Ingen åtgärd

2 till 4 år: Ingen åtgärd

Avdelning 11, kustnära skog med inslag av hagmark, Hagby äng.

Åtgärd:

1 till 2 år: Røjning utmed vattnet och i planering för att gynna önskade träd. Slätter Hagby äng

2 till 4 år: Ingen åtgärd

Avdelning 12, ängsmark med mindre andel skog

Åtgärd:

1 till 2 år: Ingen åtgärd

2 till 4 år: Ingen åtgärd

Avdelning 13, gammal ängsmark med mindre andel skog

Åtgärd:

1 till 2 år: Ingen åtgärd

2 till 4 år: Ingen åtgärd

Avdelning 14, kustnära skog med impediment

Åtgärd:

1 till 2 år: Ingen åtgärd

2 till 4 år: Ingen åtgärd

Avdelning 15, olikåldrig yngre skog

Åtgärd:

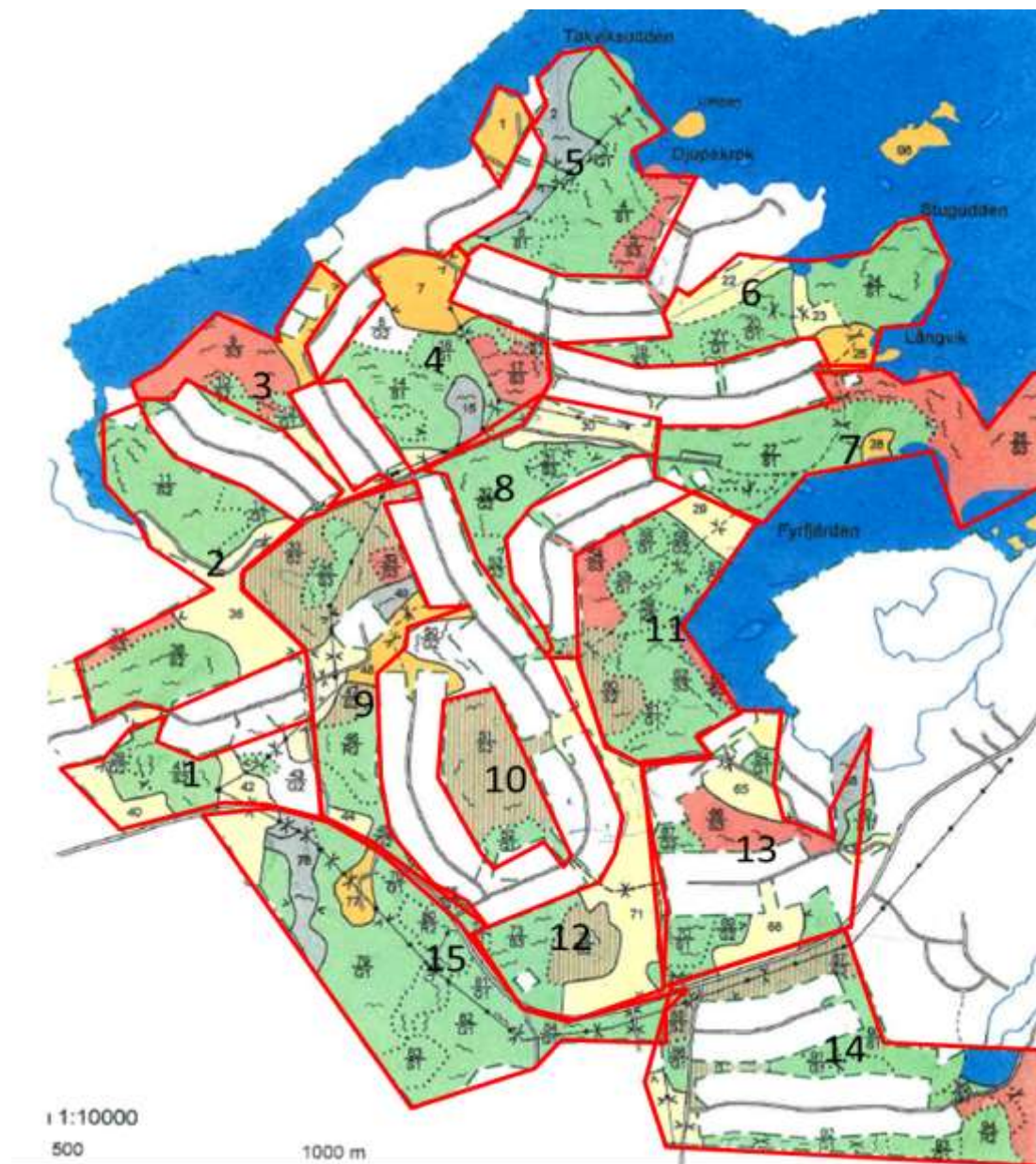
1 till 2 år: Ingen åtgärd

2 till 4 år: Ingen åtgärd

Avdelning, Kulturmark och kulturobjekt

Se bilaga 2.

Bilaga 1 Karta skogsmarkområden



Bilaga 2 Kulturmark och Kulturobjekt (Reviderad stämman 2022)

Snäckevarps Samfällighetsförenings fastighet Snäckevarp 4:1 bestod ursprungligen av två gårdar – Snäckevarp och Norrtorp – och byn Fyrtorp. Den senare omfattade tre gårdar, varav två ingår i samfälligheten. Gårdarna har varit brukade sedan tidig medeltid och det är böndernas idoga arbete under 50-60 generationer som format dagens landskap. På gårdarna bedrevs jordbruk och skogsbruk fram till slutet av 1960-talet då området exploaterades och vår samfällighet bildades.

Vårt område karaktäriseras av ett småbrutet skärgårdslandskap med insprängda skogsområden, inägor, åkerholmar och en liten del öppen mark i form av åkrar. Detta landskap bevarades i stor utsträckning vid exploateringen och är nu en stor tillgång för samfällighetens medlemmar. Det är därför viktigt att bevara dessa särpräglade drag som utmärker vårt område.

Vi behöver öka kunskapen om vårt odlingslandskap. Vi behöver också planera de åtgärder som krävs för att områdets historia ska leva vidare.

Styrelsen beslutade att en genomlysning av vårt områdes kulturarv skulle genomföras under 2021-2022.

Nu föreligger resultatet i form av en rapport skriven av Per-Erik Lundh och Gunnar Eneqvist med namn: " *Kulturarv inom Snäckevarpsområdet - Inventering och förslag till skötsel*".

Marker och cirka fyrtio olika kulturobjekt finns beskrivna och utpekade i rapporten. Några av dem har redan uppsatta objektskyltar.

Ur rapporten har en prioriterad handlingsplan tagits fram som härmed läggs in i markvårdsplanen för åtgärder.

#	Prio	Föreslagna åtgärder	När
1	1	Fortsatt utarrendering och årlig slåtter av betesmarker och slåttermarker	2022-23
2	1	Fortsatt årlig slåtter med bortforsling av slaget gräs på Hagby äng	2022-23
3	1	Fortsatt årlig slåtter, men med bortforsling av slaget gräs på Fyrtorps äng och ängen intill tomterna 159 och 160 så att även de kan utvecklas till blomsterängar	2022-23
4	1	Årlig slåtter av tomten runt torpet Mörkebås samt alla ängsmarker där gräset inte måste tas upp. Borttagning av buskage och mindre träd vid Mörkebås	2022-23
5	1	Komplettering av gränsmarkeringar	2022-23
6	1	Rensning av vattenhålet på betesmarken vid infart A	2022-23
7	1	Åtgärder för att levandegöra kulturarvet, bl.a. markvandringar, årliga informationsmöten, ökad information på webb-platsen och i årsredovisningarna	2022-23
8	1	Uppsättning av ytterligare informationsskyltar	2022-23
9	2	Friläggande av gårdsgårdar norr om väg 212	2023-25
10	2	Friläggande av befintliga gränsmarkeringar/skälstenar	2023-25
11	2	Friläggande av lämningar från bränneri och smedja vid Snäckevarps gård	2023-25

12	2	Friläggande av stenfot till milstolpe/milsten (bidrag)	2023-25
13	3	Friläggande av gårdsgårdar söder om väg 212	2025-
14	3	Restaurering av gårdsgårdar	2025-
15	3	Friläggande av värn på Takviksudden	2025-
16	3	Eventuellt underhåll av ensmärken i Årsviken	2025-
17	3	Rensning av gamla markvägar/stigar	2025-
18	3	Resning av fallna grindstolpar	2025-

Bilaga 3 Begrepp enligt Praktisk Skogshandbok och Skogsencyklopedien

- **Föryngringsavverkning**

Avverkning där nästan alla äldre träd tas ut. En ny skogsgeneration tar därefter vis genom naturlig föryngring eller skogsodling. Kallas även slutavverkning.

- **Gallring**

Beståndsvårdande utglesning av skog under tillvaratagande av virke. Syftet är att lägga produktionen på träd av bättre kvalitet än de utgallrade.

- **Impedimentmark**

Mark som är olämplig för skogs- eller jordbruk, t ex berghällar och kärr.

- **Kulturlämning**

Äldre lämningar som inte klassas som fornlämningar. Vanliga kulturlämningar är till exempel gamla torpruiner, stigar, övergiven odlingsmark.

- **Kustnära skog**

Skog i anslutning till kusten där behov av särskilda skötselmetoder kan behövas.

- **Plockhuggning**

Avverkning av spridda träd i bestånd utan gallring av mellanliggande partier.

- **Röjning**

Utglesning av ungskog så att de bäst lämpade träden får möjlighet att växa och utvecklas. Vid röjning är trädstammarna så kläna att de oftast kan lämnas kvar på marken eller möjligen tas ut som biobränsle. Syftet kan även vara att gynna önskade trädslag och minska framtida påverkan av t ex storm, snö och insekter.