

Trivselregler för Snäckevarps Samfällighetsföreningar

Trivselreglerna är vårt gemensamma verktyg för att skapa trevnad, ordning och reda samt hålla kostnaderna för drift och underhåll låga inom våra samfälligheter. Reglerna riktar sig till alla medlemmar och antogs ursprungligen år 2000 och reviderades senast i oktober 2023. I de fall din fastighet uthyres under kortare eller längre tid är du ansvarig för att hyresgästerna tar del av dessa trivselregler för Samfälligheten.

1. Skog och grönområden	1
2. Ristippen	2
3. Norrtorpsladan	2
4. Poolområdet.....	2
5. Tennisbanan	3
6. Båthamnarna.....	3
7. Jollebryggan	5
8. Badplatsen	5
9. Fiske	5
10. Vägar, trafik och parkering	5
11. Hundar	6
12. Boulebana	6
13. Stölder och grannsamverkan	6
14. Lokala ordningsföreskrifter för Valdemarsviks kommun	7
15. Övrigt	7
16. Bilaga trivselregler: Förtöjning vid stränder	8

1. Skog och grönområden

- Vår skogsmark är i första hand ett rekreationsområde men det ska också vårdas och underhållas så att en god skogsvård vidmakthålls. Nödvändig avverkning verkställs genom styrelsens försorg i enlighet med en långsiktig markvårdsplan som beslutas av årsstämman.
- Enskild fastighetsägare får inte avverka träd utanför den egna tomten utan tillstånd

från styrelsen. Berörda grannar måste vara underrättade. Ett särskilt formulär, som kan hämtas från hemsidan, ska användas för ansökan om tillstånd för sådan trädfällning.

- Fastighet mot skogs- eller grönområde har en tomtzon på 10 meters bredd, inom vilken tomtägaren har rätt att utan särskilt tillstånd avverka träd med en brösthöjdsdiameter (brösthöjd = 130 cm) som understiger 10 cm.
- Motortrafik, även med moped, fyrhjuling och snöskoter i terräng eller på promenadvägar, är inte tillåten utan särskilt tillstånd, med undantag för nödvändiga transporter och underhållsarbeten.

2. Ristippen

- Ristippen är belägen söder om länsväg 212, mellan våra infarter A och B. På ristippen får endast lämnas ris, grenar och kompostmaterial från den egna trädgården. Det som lämnas där ska läggas i märkta fällor. Föreningen ombesörjer sedan att levererat material omvandlas till flis och säljes. Ristippens infart är låst med vägbom och kodlås. Kod meddelas skriftligt eller kan fås av samfällighetens markansvarig. Se hemsidan för vidare information.
- Övrigt avfall hanteras av fastighetsägarna vid kommunens återvinningscentral i Valdemarsvik.

3. Norrtorpsladan

- Norrtorpsladan ligger på poolområdet och inrymmer toalett, bastu, omklädningsrum, samlingsrum och samfälligheternas styrelserum.
- Bastun är öppen under angivna tider men är inte bokningsbar. Efter besök i bastu, samlingsrum och toalett svarar du som användare för att belysningen är släckt, bastuaggregaten avstängda (om de ej är kopplade till tidur), att golven är avtorkade i omklädningsrum och duschrum samt att lokalerna i övrigt hålls snygga. Skor ska placeras vid dörren på avsedd plats. Evakueringsfläkten för dusch och bastuanläggningarna får endast manövreras av den poolområdesansvarige.
- En hjärtstartare finns tillgänglig inne i föreningslokalen. Nyckel till ytterdörren finns i ett väl synligt nyckelskåp som öppnas med kod (samma kod som till Ristippen och Rågetehamnen). Koden meddelas till alla fastighetsägare vid byte.
- Barn får ej vistas i Norrtorpsladans lokaler utan målsmans sällskap.

4. Poolområdet

- Poolområdet vid Norrtorp erbjuder en stor bassäng och en barnbassäng. Ett litet omklädningshus med separata omklädningsbåsar för män och kvinnor finns vid ingången från parkeringsplatsen. Bassängerna har var sitt reningsverk och följer Socialstyrelsens normer (SOSFS 2004:7). Kontroller görs även vid regelbundna besök av kommunens miljökontor.
- För att vattnet i poolerna ska hålla en jämn och god kvalitet är det viktigt att alltid

duscha före badet och att inte använda egna luftmadrasser eller liknande i bassängerna utan endast de lekredskap som föreningen tillhandahåller.

- Simlina som markerar gränsen mellan den grunda och den djupa delen i stora bassängen får endast i undantagsfall tas bort för motionssimning, dock aldrig när barn eller icke simkunniga vistas i bassängen.
- Bollspel och annan idrott får utövas på bollplanen.
- Hundar får inte vistas lösa inom poolområdet. Hundägaren är skyldig att ta hänsyn till önskemål från övriga gäster och poolområdesansvarig i fråga om hundens vistelse i området. Lämnings efter hunden ska omgående plockas upp av hundägaren.
- Cyklar får inte tas in på poolområdet. Cykelställ finns vid ingången till området.
- Parkering av fordon ska göras på parkeringsplatsen öster om poolområdet.

5. Tennisbanan

- Tennisbanan finns på poolområdet och tider bokas på vår hemsida, www.snackevarp.se. Om tecknad speltid inte utnyttjas ska denna avbokas i så god tid som möjligt. Nyckel till banan se p 15.
- För att så många som möjligt ska kunna ges tillfälle att spela får inte en och samma spelare (fastighet) under högsäsong (juni, juli, augusti) teckna sig för mer än en period per dag.

6. Båthamnarna

- Föreningen har bryggor och kan erbjuda förtöjning av båtar på tre olika ställen inom samfälligheten. Den största anläggningen är vid Rågetehamnen (ca 115 platser). Därefter följer Bergsbryggorna i Fyrjärden (ca 53 platser) och Notbryggan (ca 6 platser).
- Det är Hamnansvarige som har mandat att fördela och omfördela båtplatser utifrån storlek på båt. De fysiska båtplatserna i sig är således inte knutna till person/fastighet.
- Båtplatserna är endast till för samfällighetens medlemmar.
- Varje fastighet kan erbjudas en båtplats i någon av föreningens hamnar alternativt i kommunens hamn i Fyrjärden. I mån av tillgång kan föreningen erbjuda ytterligare båtplatser per fastighet. Tillgången styr också möjligheten att erbjudas Y-bommar.
- Erhållen båtplats får inte uthyras, utlånas eller överlåtas utan uttryckligt medgivande från SSF. Missbruk kan medföra att medlem blir fråntagen sin plats.
- Uppsägning av båtplats ska göras senast 15 januari inför kommande säsong.
- För besökande gäster finns det bokningsbara båtplatser. Kontakta alltid samfällighetens Hamnansvarige för bokning och information om tillgänglighet.
- Motorfordon får endast framföras till vändplanen vid bryggorna för i- och urlastning.

- Ett begränsat antal P-platser finns nära bryggan i Rågetehamnen. Max parkeringstid är 24 timmar.
- Bord med fasta bänkar för trevliga fikastunder finns utplacerade på den yttre delen av vår fasta brygga i Rågetehamnen samt vid Bergsbryggan i Fyrfjärden.

Förtöjning vid stränder

För mindre båtar som används för kortare dagsturer t.ex. fiske eller badutflykter, finns möjlighet att placera dessa utanför våra ordinarie hamnar på platser som föreningen anvisar, (se Bilaga karta med inritade områden/stränder).

För dessa båtar gäller följande:

- Båten får ha en maxlängd på 5,0 meter och en motorstyrka på max 40 hk.
- Dessa båtar får inte förtöjas med boj utan ska läggas med fören uppdragen på land och angöras med rep eller kedja. Det är inte tillåtet att lägga i egna bojar, bygga bryggor eller andra konstruktioner för att angöra dessa båtar. Mindre låga konstruktioner vid vattenbrynet för att skydda båtens botten vid uppdragning tillåts dock.
- Samtliga båtar som placeras på detta sätt ska vara tydligt märkta med fastighetens nummer.
- För förtöjning av vattenskotrar eller liknande hänvisas till särskilda bryggplatser vid Rågetedalen

Förtöjning vid bryggorna

Om Y-bom saknas ska båtens akter ha två fästpunkter och båten ska förtöjas med linor till boj så att linorna inte glider i bojöglan. Fören ska vara försedd med två linor med dämpare så att hammarbanden på bryggan avlastas. Efter båtsäsongens slut ska förtöjningstamp från boj till brygga och på bryggan avlägsnas för att underlätta underhåll och skötsel.

Båtuppläggning och uppställning av båtvagnar

Båtuppläggning för våra medlemmar kan vintertid göras på parkeringsplatsen vid Rågetehamnen. Detta är tillåtet från 1 oktober och fram till 15 juni året därpå. Se uppmärkning av angiven plats eller kontakta vår hamnansvarige. Båtar och vagnar ska vara märkta med fastighetsnummer och telefonnummer så att ägarna kan nå vid skador eller andra problem. Uppläggning på detta vis sker helt på båtägarens eget ansvar.

- Grinden till hamnarna ska alltid låsas efter passage. Grinden har kodlås och koden meddelas eller fås via hamnansvarig.
- Båtar med maxlängd 5,0 meter och en motorstyrka på max 40 hk som sommartid ligger på anvisade platser utanför ordinarie hamnar, får vintertid förvaras på land i anslutning till samma plats. Detta förutsätter dock att båten är märkt med fastighetsnummer och att båten används aktivt och är sjösatt på sommaren. Båtar som inte används ska tas hem till egna fastigheten av ägaren.
- Vid uppläggning av båtar är det båtägarens ansvar att regelbundet tillse att inte överbliven utrustning, exempelvis bräddor och fiskegrejor lämnas kvar på marken.
- Tomma båtvagnar får ställas på Ristippen på anvisad plats, men inte vid Rågeteparkeringen. Båtvagnarna ska märkas med fastighetsnummer.

P-platser handikapp

- Intill vändplanen vid Rågetehamnen finns uppmärkta parkeringsplatser för handikappade tillgängliga. Tillståndsbevis ska vara synligt i bilens vindruta.

Hastighetsbegränsningar på sjön

- Gällande hastighetsbestämmelser ska respekteras. Undvik i möjligaste mån oljud och svallvågor som kan uppkomma av din farkost.

7. Jollebryggan

- Jollebryggan i Fyrfjärden är avsedd för jollar, kanoter och liknande farkoster. Inga andra båtar får förtöjas vid denna brygga då bryggans konstruktion inte medger detta (risk för skador).

8. Badplatsen

- Simlinor som markerar badplatsens vattenområde i Fyrfjärden får inte forceras eller användas som lekredskap.
- Toaletten hålls öppna under badsäsongen. Efter besök, se till att vattenkranar är stängda, toalettstolen spolad, rengjord och belysningen släckt. Under vintern är toaletterna avstängda.
- Lämna omklädningsrummen vid stranden i städat skick.
- Grillning vid badstranden får endast ske vid anvisad grillplats. Viktigt att beakta brandfara som kan variera mycket under året.
- Ett antal bord och fasta bänkar finns även utplacerade vid stranden under sommartid.
- Fiske från bryggorna är inte tillåtet under badsäsong dvs 1 maj–30 september.
- Camping på badplatsområdet liksom övriga allmänna ytor är förbjudet.

9. Fiske

- Fiske är tillåtet i föreningens vatten (se karta i samlingsrummet i Norrtorpsladan) för fastighetsägare i samfällighetsföreningen. Fisket ska dock begränsas till husbehovsfiske.
- Fiske med stora fasta redskap samt fasta redskap förtöjda i land är otillåtet.
- Nät och andra tillåtna redskap ska vara märkta med fastighetsnummer och telefonnummer.
- Förutom vår egen kontroll av våra fiskevatten utför Kustbevakningen kontroller. Var och en som fiskar har skyldighet att informera sig om de speciella regler som gäller fångst och utrustning. Exempelvis gäller speciella regler för ålfiske.

10. Vägar, trafik och parkering

- Motorfordon ska parkeras på befintliga P-platser eller på respektive fastighetsägares tomt. Parkeringsplatserna får inte användas som uppställningsplats

för husvagnar och kärror eller som upplag för byggnadsmaterial eller dylikt. Den övre P-platsen vid Rågetedalen får dock användas för uppläggning av båtar vintertid. Ristippen får sommartid utnyttjas för uppställning av båtvagnar.

- Vägföreningens **”Plan för väghållning och trafiksäkerhet”**, som finns att läsa på hemsidan, ger anvisningar för hur vägar ska skötas och vilka åtgärder som behövs för att trafiksäkerheten inom Snäckevarpsområdet ska hålla en hög nivå. I planen finns bland annat regler för hur området nära vägen och nära vägkorsningar ska skötas.
- Respektera de trafikskyltar som finns uppsatta gällande hastighetsbegränsningar och infarter. Informera gärna dina gäster/hantverkare/entreprenörer om detta. Vårt område har många gående, cyklister samt många barn så tänk särskilt på hastigheten, som numera är rekommenderad till max 30 året om, när du kör bil. Observera att våra vägar ej är huvudleder alltså gäller högerregeln alltid.
- Motortrafik, även moped, fyrhjuling samt snöskoter, i terräng eller på promenadvägar är inte tillåten utan särskilt tillstånd. Undantag för nödvändiga transporter och underhållsarbeten beviljas av styrelsen.

11. Hundar

- Under tiden 1 mars–20 augusti ska hundar hållas under sådan tillsyn att de hindras från att löpa lösa i marker där det finns vilt. Under övrig tid ska hundar hållas under sådan tillsyn att de hindras från att driva eller förfölja vilt, när de inte utnyttjas för jakt.
- Många är hundrädda oavsett hur snäll hunden än är. Håll hunden kopplad när du möter andra människor.
- Hundens lämningar ska samlas upp i plastpåse för att läggas i hundförarens soptunna.

12. Boulebana

- Föreningen har en boulebana som alla medlemmar får använda. Den är belägen på parkeringsplatsen som finns mellan Hagbyvägen och Jollebryggan.

13. Stölder och grannsamverkan

- Tyvärr förekommer det då och då stölder inom vårt område. Ofta rör det sig om båtmotorer men även våra hus kan vara utsatta. Använd modern säkerhetsutrustning på din båt för att förhindra och försvåra stölder. Var också observant på händelser som avviker från det normala. Grannsamverkan är ett sätt att förebygga stölder och inbrott på våra fastigheter.
- För digital grannsamverkan rekommenderar samfälligheten en kostnadsfri applikation som heter Safeland och finns att ladda hem till din smarta telefon. Via appen ansluter du dig till vår grupp som heter *Snäckevarp, Gryt, Fyrudden*. Genom Safeland kan du lämna och få aktuell information om händelser eller avvikande

aktiviteter i vår närhet. Information kan även spridas via våra sociala medier som bl.a. Snäckevarps Facebook grupp.

14. Lokala ordningsföreskrifter för Valdemarsviks kommun

Som fastighetsägare och gäster ska vi känna till och följa de lokala ordningsföreskrifterna för Valdemarsviks kommun <https://www.valdemarsvik.se>. På förekommen anledning kan påpekas att där finns regler som gäller för fyrverkerier.

15. Övrigt

Nycklar

- Nycklar till föreningslokalen och tennisbanan på Norrtorp kan köpas av poolområdesansvarige. Nyckel finns även i skåpet bredvid dörren till Norrtorpsladans föreningslokal. Detta skåp har kodlås.

Soptunnor

- För de fastighetsägare som endast har sommartömning rekommenderar vi fastighetsägarna att dra in soptunnan från vägen vintertid så att inte soptunnan blåser omkull och hamnar på väg eller annans tomt. Bestämmelser kring soptömning ges av kommunen.

Störande ljud

- Ta alltid hänsyn till dina grannar när du bygger, använder trädgårdsmaskiner eller anordnar festligheter.

Uthyrning

- Medlem som hyr ut sitt hus måste informera sina hyresgäster om vilka regler som gäller för disponering av Samfällighetens anläggningar, som exempelvis pool, föreningslokal, tennisbana, fiske.

Camping förbjuden

- Alla former av camping eller uppställning av husvagnar/husbilar är förbjudet på områdets allmänna ytor, vägar, vändplatser och parkeringar.

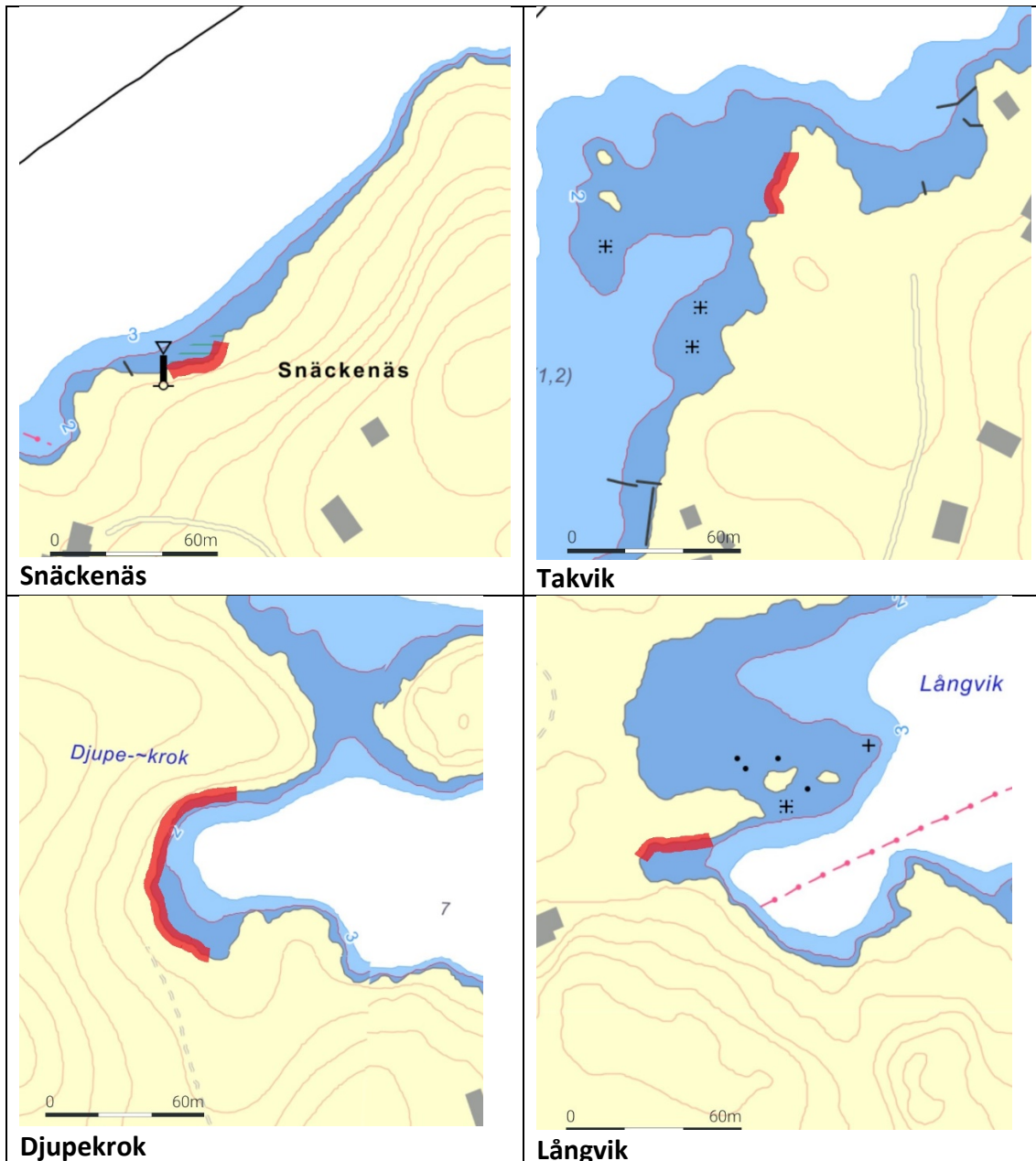
Information

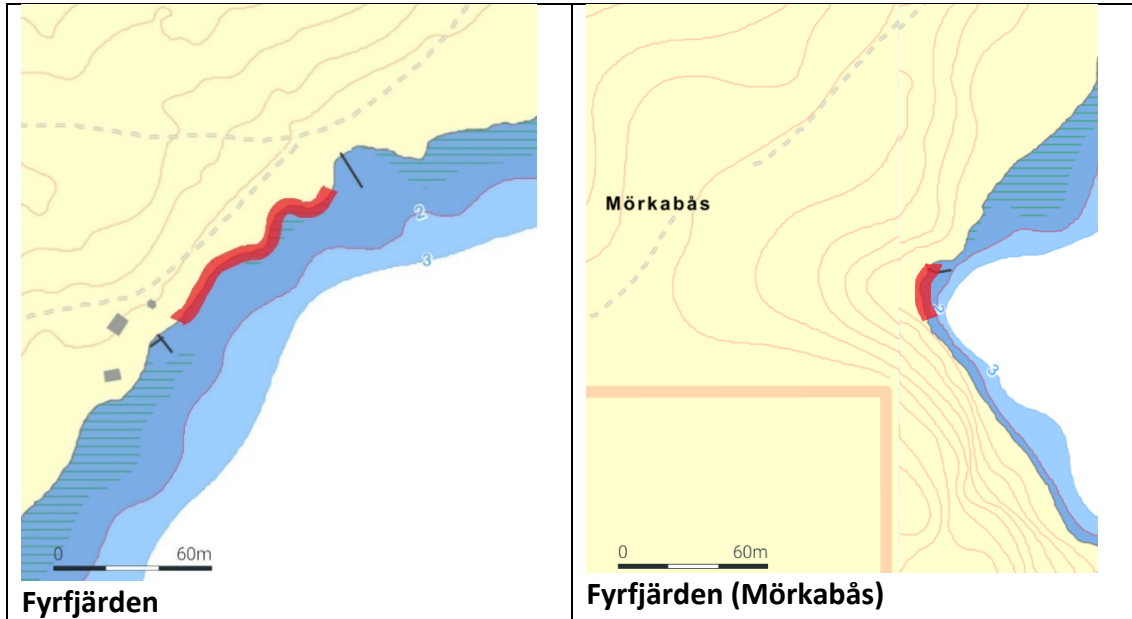
- Du hittar information om Snäckevarp på vår hemsida www.snackevarp.se. Besök även samfällighetens Facebook-grupp, <https://www.facebook.com/snackevarp/>. Utöver detta skickas medlemsinformation ut från styrelsen till alla medlemmar två gånger per år. I juni genomförs ett informationsmöte för alla medlemmar, i samband med detta bjuder vi även in alla nyinflyttade till ett extrainformöte. I början av juli hålls årsstämmorna.

16. Bilaga trivselregler: Förtöjning vid stränder



Anvisade platser för båtar med maxlängd 5,0 m och max 40 hk markerade med ovala ringar: Snäckenäs, Takvik, Djupekrok, Långvik och Fyrfjärden två ställen.





Röd markering avser tillåten uppläggning av båtar vid stränder.